

江井島中学校『生活のきまり』

江井島中学校は、令和4年度～6年度の3年間で、生徒のあるべき姿として定められるべき「生活のきまり」を、『校則について考える会』にて生徒代表が全校生徒からの意見を協議し、保護者や地域の方々の意見も取り入れながら決定してきました。『みんな』で決めた『みんな』の思いが詰まった『生活のきまり』です。みんなでよく理解し、しっかり守って楽しく豊かな中学校生活を送れるようにしましょう。

1. 登下校について

- 朝は 8:00には校門を通過し、8:10までに教室で本鈴を聞くようにしましょう。
- 8:10の本鈴で席に座っていない場合は遅刻です。
- 入室後、荷物整理ができれば、落ち着いて朝の読書を始めましょう。
- 部活動や学校の用事がない人は、すみやかに下校しましょう。
- 休日や放課後に学校に来る場合は、必ず徒歩で制服か体操服、部活動で指定された服で登校しましょう。（私服で学校へ来てはいけません）

2. 授業について

- チャイム前着席を守り、授業の開始に遅れないようにしましょう。
（チャイムが鳴る2分前に席に座りましょう）
- 授業中は勝手な行動をとったり、私語をしたりせず学習に励みましょう。
（みんなが不快に思う行動はやめましょう）
- 保健室に行く場合は、職員室に必ず寄って学年の先生に自分で事情を伝えてから行くようにしましょう。（特別教室での授業は注意しましょう）
- 他学年の階や教室の前を通ることはできません。
- 風の予鈴(13:15)が鳴ったら授業の準備をして、すみやかに着席をしましょう。
（トイレは予鈴までに済ませておきましょう）

3. カバンについて

- 中学生にふさわしく、どの場所（受験）にも対応できるものとしましょう。
- カバンは「移動時に両手が使える」「教科書類が全て入る」など機能面を考えて選びましょう。手ぶらや紙袋だけなどの登校は禁止です。
- 通学カバンに入りきらないものはサブバッグ（トートバッグ等）に入れても構いません。
- カバンにキーホルダーやお守り等はつけてはいけません。

4. 頭髪等について

(1) 髪型について

○前髪の長さは、目にかからない程度とし、目にかかる場合ピンでとめましょう。ピンの色は黒・紺・茶で、飾り等のついていないものとします。（下図参照）

○髪の毛が肩にかかっている人は、『体育の授業』『給食の時間』『先生から指示が出た時』は、ゴム（色は黒・紺・茶）で1つか2つにくくりましょう。

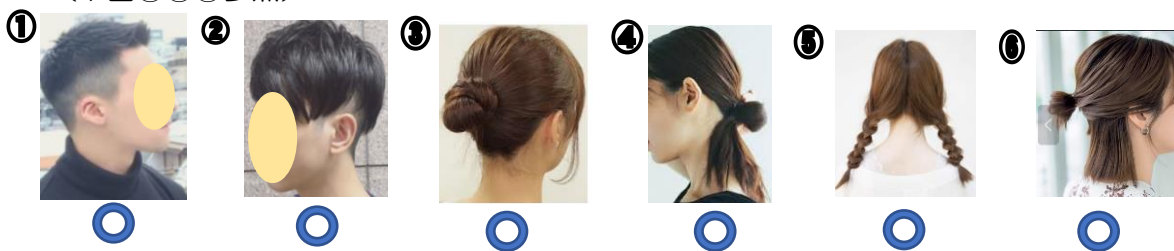


(2) 認められる髪型

○ツープロックや刈り上げは、極端でないものとします。（下図①②参照）

○髪をくくる、または髪をまとめる目的でお団子、三つ編み、ハーフアップにしてもかまいません。

（下図③④⑤参照）



(3) 注意事項

○染色・脱色・パーマはしてはいけません。整髪料などもつけてはいけません。

○眉毛を剃って極端に細くしてはいけません。

○頭頂部だけ頭髪を残した極端な髪型（モヒカンなど）は控えましょう。（下図①参照）

○『マンバンヘア』は髪の長さが極端に違うので禁止です。（下図②参照）

○頭髪の一部を刈り込んだり（ライン入り）、左右で髪の長さが違う（アシンメトリー）、編み込みなどは禁止です。（下図③④⑤参照）

○髪をくくる時は、頭頂部より下でくくりましょう。（下図⑥参照）



5. 制服について

①冬服

【男子】 長袖シャツ+学生服 or 明石標準服+プラスチック名札

【女子】 長袖ブラウス+ブレザー&ベスト or 明石標準服+プラスチック名札

○カッターシャツやブラウスの裾はきちんと入れましょう。

○名札を左胸につけましょう。

○冬服の上着の下に夏用ポロシャツを着てはいけません。

②防寒具（セーター類）について

○防寒対策に着用するセーター・ベストは黒か紺の無地でVネックのみとします。

※カーディガン・ワンポイント入り・模様入り・ライン入りは禁止です。（下図①～⑤参照）

○セーター・ベストは学校指定品（エンブレム入り）と市販品どちらでも可。

○校内ではセーター・ベストのままで生活しても良かまいません。但し必ず名札を付けましよう。

【登下校について】

○学校指定のセーター・ベストを着用した場合、上着を着用しなくてもかまいません。

（下図⑥⑦参照）

○市販のセーター・ベストを着用した場合は必ず上着を着用する。

○防寒対策として登下校時に手袋・マフラー・ネックウォーマーを着用してもよい。

※教室内では外しましょう。



★丸い襟（えり）の江井島中学校制服のブラウスは必ず第1ボタンまで留めましょう。

③夏服

- 学校指定のポロシャツを着用しましょう。
- 体操服用のアイロンプリント名札を貼りましょう。（校名「EIGASHIMA」の下に貼る）
- ポロシャツの裾（すそ）は、ズボン・スカートに入れなくてもよい。
- そでをまくりあげたり、着崩したりしないこと。

④合服

- 男子…【明石市標準服・江井島制服】長袖シャツ+プラスチック名札
- 女子…【明石市標準服】長袖ブラウス+プラスチック名札（※江井島制服はベストも着用）
- 合服の状態になっているときは、必ず名札を付けかえましょう。

⑤肌着

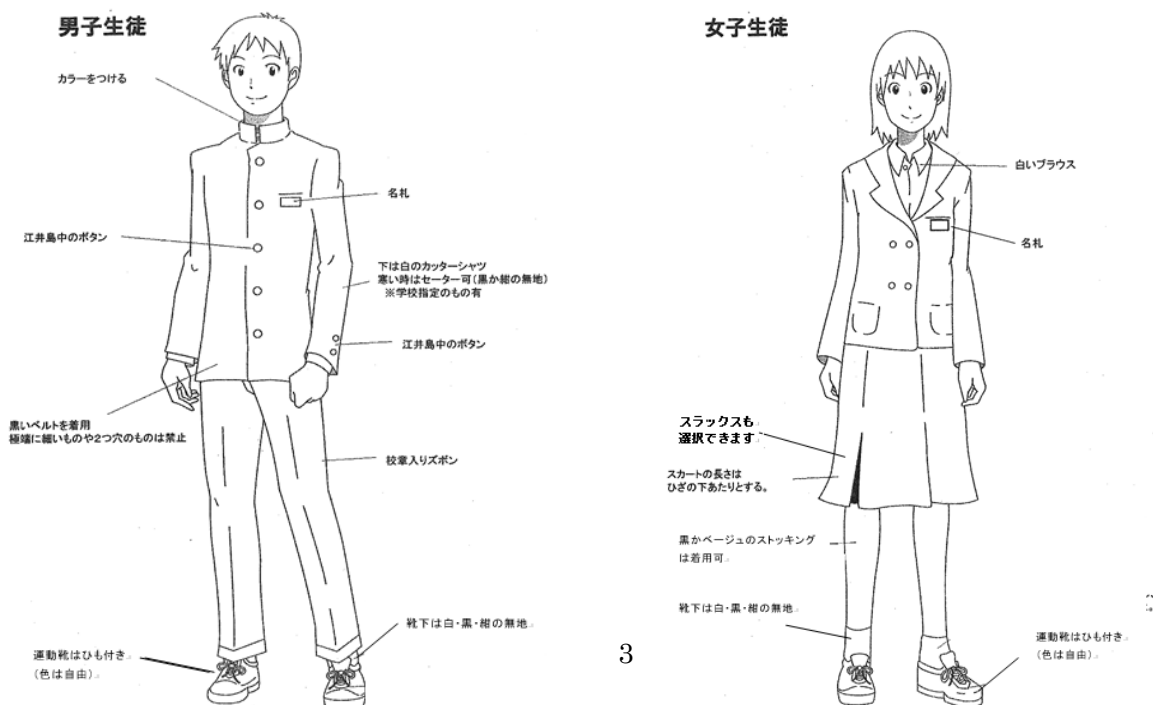
- 制服を着るときは肌着を着ましょう。（色は白・ベージュ・黒・紺・グレー）（下図参照）
- ※ワンポイントは可
- ※カットシャツ・ブラウスの下に体操服、部活動のTシャツ、ハイネックは不可。（右図参照）
- ※制服の下に肌着を着ていない人は貸し出し用の肌着を職員室で借りましょう。



⑥注意事項

- 制服の着方は冬服・夏服・合服の3パターンです。衣替え（制服移行期間）はありませんので体調やTPO（時・場所・状況）を踏まえ、適切な制服を自分で判断して着用しましょう。
- 着用時期の目安…（冬服）1～4月、11～12月（夏服）6～9月（合服）5、10月
- ズボンをずらしてはいたり、スカートを短くしてはいたりしてはいけません。黒のベルトをしっかりと締め、スカートの裾は膝が隠れる長さにしましょう。
- 教室内で空調により体調を崩しそうな場合は、担任の先生に相談しましょう。
- 行事や儀式では、着用する制服を指定することがあります。

江井島中学校 制服



明石市標準服(明石の制服)



6. 服装・身だしなみ・マナーについて

○登下校の靴は運動のしやすいランニングシューズとします。靴の色の指定はありません。

※原則、ひも靴を使いましょう。(特別な理由がある場合は申し出て下さい)

※ひも靴であればマジックテープ付きも可です。(下記④参照)

○靴のかかとを踏んだり落書きをしたりしないようにしましょう。(必ず名前を書く。)



※ハイカット、スニーカー、スリッポン、エナメル素材、厚底、サボ(かかとのない物)などは禁止です。(下記①～⑧参照)



○靴下は白・黒・紺のスクールソックスとします。

※ワンポイント（メーカー名ロゴ）は可。キャラクター柄、ツーポイント以上（柄の多いもの）・ライン入り・ボーダー柄は禁止です。

※足の甲が見える極端に短いソックスはやめましょう。防寒対策として、ベージュまたは黒のストッキングは着用可。ストッキング着用時は靴下を履かなくてもよい。



○アクセサリ類（ミサンガ・ネックレス・ピアス・指輪など）は禁止です。

○香水など匂いのする物はつけてはいけません。また、化粧やマニキュア・ペディキュア等も禁止です。

○制汗スプレーは禁止です。汗ふきシート、ハンドクリーム、リップクリームは、無香料のみ可とします。

7. 不要物について

○学校に不要物は持ってきてはいけません。

※携帯電話などの不要物所持がわかり次第、全て預かり保護者に引き取りに来てもらいます。

○アメ・ガムなどのおやつ類は、絶対に学校に持ってきてはいけません。

○不必要なお金や財布は持ってきてはいけません。部費等お金を持ってきた場合は、登校後すぐに先生に渡しましょう。

8. 飲み物について

○学校に持ってきてよい飲み物は、お茶・水・スポーツドリンクです。ペットボトルに入れてきてもかまいませんが、ゴミ箱に捨てずに持ち帰りましょう。

○スポーツドリンクは熱中症対策を目的とし、色は透明または乳白色のものとする。炭酸入りやフルーツなどの味付きは不可。

【スポーツドリンクについて】



○ ○ ○ × × × × × × × × ○

理由：④→炭酸 ⑤～⑪、⑭→フルーツ味



○ × × ×

理由：⑮⑯ゼリー・タブレット・キャンディー類は禁止（部活動判断は別）

9. 昼食について

- 給食時に必要な物（お箸・マスク・ハンカチ）を忘れないようにしましょう。
- 決められた時間まで教室で静かに待ち、順番が回ってきたらすみやかに手洗い・配膳をしましょう。
- 弁当で出たゴミは各自で持ち帰りましょう。
- 放課後、弁当を食べる時は必ず自分の教室（または指定された場所）で食べましょう。
- 給食時のルールを守ってみんなで楽しく食事をしましょう。

10. 職員室の出入りについて

- 職員室への、生徒の入室は禁止です。用事のある時は職員室の入り口で用件を告げましょう。
- ※8：05～8：15は職員室に来てはいけません。

11. 欠席・遅刻について

- やむをえず欠席または遅刻をする場合は次の方法で保護者に連絡してもらいましょう。（友だち同士の連絡は認めません）
- （1）保護者連絡帳アプリ『校支援』→『出欠連絡』で連絡。（当日～8：05）
- （2）学校（918-5885）に電話連絡。（受付時間 7：45～8：05）
- 遅刻した場合は直接教室へ行かず、必ず職員室に行き学年の先生に伝えます。

12. 早退について

- 早退をする場合は、保護者が迎えに来ることを原則とします。

13. 暑さ対策について



※日傘・帽子



※アームカバー



※ネックアイス



※ネックアイス



使用は登下校時のみとし、休み時間、授業中は使用しない。



※ネックファン



※ハンディファン

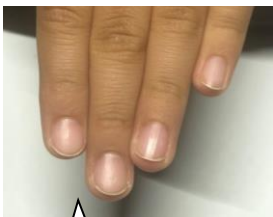


※ネッククーラー



※うちわについては、部活動時の暑さ対策として使用する。但し、使用については顧問の指示に従う。

14. 爪の長さについて



OK!!問題なし。



△(ボーダーライン)
ギリギリセーフ
「家で切って下さい」



×(アウト)
完全アウトです。「教室備え付けの爪切りで切ってください。」



※各クラスに1つ爪切りを配布します。3学期末に回収します。

15. 体育が2時間（以上）ある時の更衣ルール

1日に体育が2時間以上ある日の着替えのルール

	1	2	3	4	昼	5	6	SHR	放	備 考
A	制	制	制	体		制	制	制		体育の後は着替える。
B	体	★	体	制		制	制	制		2校時は着替えなくても良い。
C	体	制	制	体		制	制	制		体育と体育の間が2時間以上空く時は着替える。
D	体	制	制	制		体	制	制		//
E	制	制	制	制		体	制	制		5校時が体育、6校時が授業の時は制服に着替える。
F	制	制	制	制		制	体	★		6校時が体育の時は着替えなくても良い。
G	制	制	制	体		制	体	★		4校時と6校時が体育の時は着替える。
H	制	制	制	制		制	制	制	専★	専門委員会は制服・体操服どちらでも可。

【 体…体育の授業 制…制服 ★…制服と体操服、どちらでも可 】

①体育と体育の間が1時間の場合のみ着替えなくても良い。(=2時間以上空くときは着替える)【A～F参照】

②5校時が体育、6校時が授業の時は制服に着替える。【D、E参照】

③6校時が体育の時は着替えなくても良い。(着替える人の為の時間は確保する)【F参照】

④専門委員会は制服、体操服どちらで受けても良い。【G参照】

⑤4校時と6校時が体育の時は着替える。(給食・昼休みも授業1コマと考える)【H参照】

※上記『体育』とは『検診』や『体操服に着替える授業』も含まれます。

16. 自転車の利用について

○自転車による登下校は認められていません。放課後、提出物や忘れ物を取りに来るなどで再登校する場合も、必ず徒歩（または保護者の送迎）で、制服・体操服・部活の服装で登校しましょう（私服で登校してはいけません）。

○部活動や行事で自転車に乗る時は、必ずヘルメットを着用しましょう。希望者にはヘルメットを貸し出します。

17. その他

○ルールやマナーが守れないときは、保護者に連絡をします。

○物を壊したときには弁償をしてもらいます。(ガラス・扉など)

○タブレットはルールを守って使い、毎日持ち帰り、充電をしましょう。不適切な使用をした場合は、使用を制限することがあります。

○インターネットや携帯電話などの使い方に注意しましょう。思わぬところで被害者になったり加害者になったりしてしまいます。

○法に触れる行為(万引き・喫煙・飲酒・暴力行為・器物損壊・無免許運転…その他)を起こした時は、学校は関係機関(警察など)に連絡をすることもあります。

○社会のルールは他の人のためにだけでなく、あなたのためにもあります。生活のきまりも含め、しっかりとルールを守り、みんなで安心・安全に過ごせる学校にしていきましょう。

※生活のきまりに記載されていなくても常識的なルールやマナーを守りましょう。